



Introducción a la lingüística hispánica

Descripción del curso

Este curso es una introducción al estudio de la lengua castellana y a los métodos y principios de la Lingüística Hispánica. Se presentarán de forma general las áreas principales de la Lingüística Hispánica: Fonética y Fonología, Morfología y Sintaxis y Adquisición de una segunda lengua, así como nociones básicas de Historia de la lengua española y/o Dialectología y Sociolingüística.

Índice

Notas:	2
Calendario:	3-5
Recursos:	6
Escala de evaluación:	6
Honor System:	7

Objetivos de aprendizaje

(1) Componente lingüístico

- ❖ *Discutir los principales campos de la lingüística, mejorando la gramática y el léxico*

(2) Contenido

- ❖ *Diferenciar los 3 niveles de análisis lingüístico: observar, describir y explicar*

(3) Componente analítico

- ❖ *Analizar datos lingüísticos a estos 3 niveles (observar, describir y explicar)*

(4) Competencia intercultural

- ❖ *Identificar los patrones básicos de variación en el mundo hispanohablante*

SPA 320

Sesiones de clase: L/M 12:30pm-1 :45pm, Greene 514

Información del curso: Syllabus y Canvas

Otoño 2022 Wake Forest University

Horas de consulta: por determinar y por cita

Contacto: judyte@wfu.edu

Estructura del curso

En las sesiones de clase, sea en persona o por Zoom, conversaremos sobre el material indicado en el Plan del curso haciendo actividades para profundizar nuestro entendimiento del material y también nuestra capacidad de conversar sobre él. Es indispensable prepararse cada día (1) estudiando detalladamente el material asignado, (2) reflexionando sobre ello al participar en las discusiones en Canvas y (3) aclarando dudas conmigo antes de la sesión.

La nota del curso

Participación en clase (%)

Relacionado al material de cada día, haremos una variedad de actividades en clase por las cuales es necesario participar y escuchar *activamente*. La participación incluye aportes a la discusión tanto en forma de comentario como en forma de pregunta durante la sesión entera.

Para aportar a las conversaciones, hay que estar presente, tanto física como mentalmente. Por eso, a menos que sea permitido explícitamente por la profesora, se prohíbe el uso de portátiles, celulares, AppleWatch, etc.

Ya que este es un curso del departamento de español, hablar inglés durante la sesión de clase no nos permite mejorar las capacidades lingüísticas en español, y por ende resulta en una reducción de la nota de **participación**. No hable en inglés por favor.

Actividades cierre (%)

Participarán en 3 Actividades cierre durante el semestre. Cada actividad cierre les presenta la oportunidad de demostrar su entendimiento del material. Durante la actividad cierre, los alumnos colaborarán en parejas/grupos para responder preguntas y problemas de análisis similares a los que ya habremos visto, discutido y practicado durante nuestras sesiones de clase y en las Tareas. La calificación de las actividades cierre se explica en Canvas.

Discussions (%)

Para poner en palabras su entendimiento del material examinado, la mayoría de los domingos, escribirá una discusión breve (muchas veces de ~200 palabras) relacionada al material asignado para el día siguiente. Cada discusión tiene instrucciones detalladas, así que es necesario leerlas cuidadosamente. Si se entrega tarde la discusión, se le quita un 10% a la nota final cada 24 horas.

Tareas, reflexiones y pruebitas (%)

Para profundizar su entendimiento de los materiales asignados y darles otra oportunidad de dialogar y escribir en español, se completarán tareas individualmente o como pareja/grupo por medio de GoogleDocs. Para las tareas de pareja/grupo, tendrán tiempo en clase para trabajar juntos en GoogleDocs.

Las reflexiones son encuestas cortas y simples en GoogleForm que completarán durante el semestre. Sirven para medir su entendimiento de ciertos conceptos relacionados al curso y pedir sus opiniones y sugerencias sobre posibles maneras de mejorar el curso.

Para asegurar que interactúen de forma cuidadosa con los materiales asignados cada día, es posible que las sesiones de clase empiecen con una prueba. Las

Asistencia

Para tener éxito académico y comunitario en este curso, la asistencia es imprescindible. Se permite una ausencia indocumentada. Cada ausencia indocumentada más allá de la primera resulta en una reducción de la nota final por 1%.

Calendario

Las columnas abajo indican la fecha (**Fecha**), el material que preparar antes de la sesión (**Material**), el tópic del día (**Tema**) y un plan general de lo que haremos durante la sesión (**Actividades de la sesión**). Se recomienda tomar apuntes para las lecturas y echar un vistazo a las actividades de cada sesión. Todo lo que se entrega sale en la última columna (**Entregar @**); se entrega en Canvas o GoogleForm/Doc. Este plan es *lo ideal*, pero puede que la realidad requiera cambios de vez en cuando. Siempre que haya cambios, le avisaré de antemano.

Fecha	Material	Tema	Actividades	Entregar @
Introducción al curso				
lunes ago 22		<i>Introducción personal Estrategias de enseñanza Canvas y el syllabus Capítulos del curso</i>		Encuesta preliminar
miércoles ago 24		<i>Objetivos de aprendizaje Estrategias de aprendizaje Creando comunidad Normas del curso</i>		Reflexión 1
Capítulo 1: Comunicación animal y lenguaje humano				
domingo ago 28				Discusión 1
lunes ago 29	Capítulo 1, pp. 1-11	<i>Introducción La comunicación animal La comunicación humana</i>		Reflexión 2
miércoles ago 31	Capítulo 1, pp. 12-17	<i>Las reglas del sistema lingüístico La gramática innata El lenguaje como proceso cognoscitivo</i>	https://bigthink.com/videos/how-children-learn-language/ Completar Tarea 1 en clase en pareja/grupo	Tarea 1
domingo sep 4				Discusión 2
lunes sep 5	Capítulo 1, pp. 17-23	<i>El uso del lenguaje y conceptos clave El papel de la frecuencia El uso y el sistema lingüístico</i>	Discusión 2 Ejercicio de práctica E Naco y Fresa El efecto del contexto: WFU	
Capítulo 2: La adquisición del español como segunda lengua				
miércoles sep 7	Capítulo 2, pp. 27-34	<i>Introducción ¿En qué se diferencia la lengua nativa y las lenguas adicionales?</i>		
domingo sep 11				Discusión 3
lunes sep 12	Capítulo 2, pp. 34-40	<i>Herramientas de análisis: errores, forma y función, uso y medidas de análisis psicolingüísticas</i>		

miércoles sep 14		<i>Preguntas formales Preguntas empíricas</i>	Finalizar Tarea 2 en clase en pareja/grupo	Tarea 2
lunes sep 19			Repaso	
miércoles sep 21			Actividad cierre 1: Capítulo 1 y 2	
Capítulo 3: Fonética				
domingo sep 25				Discusión 4
lunes sep 26	Capítulo 3, pp. 53-62	El aparato fonador La descripción articulatoria de las consonantes y de las vocales	Discusión 4 Aplicación 3.A 1-9 Ejercicios de práctica A-B	Reflexión 3
miércoles sep 28	Capítulo 3, pp. 68-77, 83	La sílaba Los diptongos e hiatos El acento léxico	Aplicación 3.C 1-3 Aplicación 3.D Aplicación 3.E 2 Ejercicios de práctica E-F	Tarea 3
lunes oct 3			Práctica: Aplicación 3.F 1-3, Ejercicios de práctica C, D, G	
Capítulo 4: Fonología				
miércoles oct 5	Capítulo 4, pp. 88-96	<i>Fonemas, alófonos y grafemas El inventario fonológico del español Los pares mínimos y los rasgos distintivos</i>		
domingo oct 9				Discusión 5
lunes oct 10	Capítulo 4, pp. 97-106, 111	<i>Las reglas fonológicas Teorías: la lingüística cognoscitiva, la teoría de ejemplares y las conexiones de forma y contenido</i>		
miércoles oct 12			Práctica: Ejercicios de aplicación 1, 3	Tarea 4
domingo oct 16				Discusión 6
lunes oct 17			Discusión 6 Repaso	
miércoles oct 19			Actividad cierre 2: Capítulo 3 y 4	
Capítulo 5: Morfosintaxis				
domingo oct 23				Discusión 7
lunes oct 24	Capítulo 5, pp. 115-125	<i>La flexión Las clases de palabras léxicas</i>	Discusión 7 Aplicación 5.A 2, 3 Aplicación 5.B	
miércoles oct 26	Capítulo 5, pp. 126-135	<i>Palabras gramaticales Concordancia La formación de palabras</i>	Aplicación 5.C 2, 3 Aplicación 5.D 1-3	
domingo oct 30				Discusión 8

lunes oct 31	Capítulo 5, pp. 136-143	<i>Tipos de sintagmas Las funciones sintácticas</i>	Discusión 8 Aplicación 5.E 2	
miércoles nov 2			Práctica Ejercicios de práctica A, B, C Ejercicios de comprensión 1 y 2 Ejercicios de aplicación 1 y 3	
domingo nov 6				Discusión 9
lunes nov 7	Capítulo 5, pp. 146-150, 155	<i>Los sintagmas como constituyentes en la teoría formal</i>	Discusión 9 Aplicación 5.F 1-3	
miércoles nov 9			Práctica: Ejercicios de práctica D y E Ejercicios de comprensión 4, 6, 8, 9 Ejercicios de aplicación 5	Tarea 5
Capítulo 7: Estudios en el extranjero				
domingo nov 13				Discusión 10
lunes nov 14	Capítulo 7, pp. 301-308	<i>Herramientas para el estudio de las lenguas adicionales Preguntas formales</i>	Discusión 10	
miércoles nov 16	Capítulo 7, pp. 308-313	<i>Preguntas empíricas: La fonología</i>		Tarea 6
domingo nov 20				Discusión 11
lunes nov 21	Capítulo 7, pp. 314-319	<i>Preguntas empíricas: La morfosintaxis</i>	Discusión 11	
miércoles Nov 24	THANKSGIVING			
domingo nov 27				Discusión 12
lunes nov 28	Capítulo 7, pp. 319-324	Preguntas empíricas: La pragmática y factores adicionales	Discusión 12	
miércoles nov 30			Repaso	
Actividad cierre 3: Capítulo 5 y 7				
miércoles dic 7 2-5pm				
Apuntes				

Normas del curso

Asistencia

Es esencial asistir a las sesiones de clase para tener éxito en este curso. Durante las sesiones de clase, haremos actividades para profundizar nuestro entendimiento de los materiales asignados por medio del diálogo, actividades individuales y grupales. Al no estar, se pierde esta oportunidad y es imposible recuperarla después ya que la clase se basa en el diálogo. No se puede participar si no está en clase. Se permite una ausencia indocumentada. Debido al formato del curso no será posible asistir a la clase por Zoom.

Estrategias de aprendizaje y nuestros valores

Los primeros días del semestre, hablaremos sobre las mejores estrategias de aprendizaje y juntos formaremos nuestras propias 'reglas' de clase a base de nuestros valores.

Acomodaciones

Wake Forest University provides reasonable accommodations to students with different abilities. If you need an accommodation, you are encouraged to contact me privately as early in the term as possible. Retroactive accommodations cannot be provided. Students requiring accommodations must also consult the Learning Assistance Center & Disability Services (118 Reynolda Hall, 336-758-5929, lac.wfu.edu).

Recursos y Tecnología

Texto obligatorio

Díaz-Campos, M., Geeslin, K.L., & Gurzynski-Weiss, L. (2018). *Introducción y aplicaciones contextualizadas a la lingüística hispánica*. Hoboken, NJ: Wiley-Blackwell.

Canvas y el syllabus

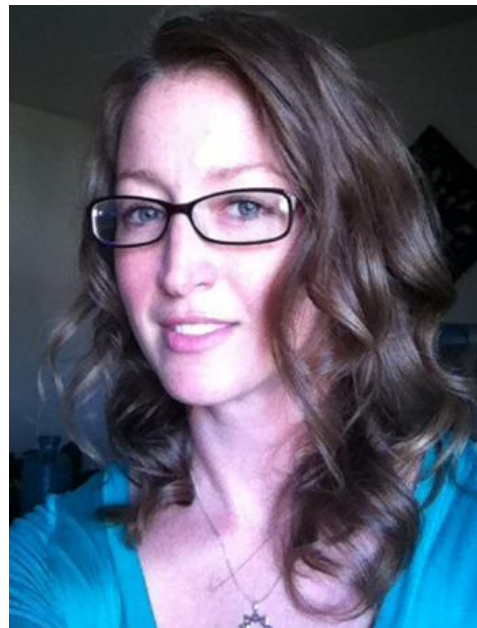
Canvas y el syllabus contienen la mayoría de la información necesaria para este curso, incluyendo el plan del curso, las discusiones, las tareas, pautas e instrucciones, etc. Solo se necesita el texto obligatorio.

Fuentes electrónicas

- Se recomienda www.wordreference.com para sus preguntas léxicas
- Para algunos módulos, usaremos [Sounds of Spanish](#), una fuente extraordinaria
- Para otros módulos, usaremos [Voices of the Hispanic World](#), [Biblioteca digital de las voces hispanas](#) o [Dialectos del Español](#), según su disponibilidad
- Se prohíbe el uso de GoogleTranslate (o cualquier otro traductor)

La profesora

Después de consultar Canvas y el syllabus, estoy disponible para resolver



The Honor System

Cada alumno tiene que familiarizarse y entender [Wake Forest University's Honor System](#). Ante la duda, hable conmigo.

Special accommodations

If you require special accommodations, please speak with me and the [Learning Assistance Center and Disability Services](#) as early as possible in the semester.

Escala de evaluación (sin redondear)

100-93=A, 92.99-90=A-

79.99-78=C+, 77.99-73=C, 72.99-70=C-
<60=F

89.99-88=B+, 87.99-83=B, 82.99-80=B-

69.99-68=D+, 67.99-63=D, 62.99-60=D-

"Lo que más se necesita para aprender es un espíritu humilde." --Confucio

No one:

Hispanic Parents:

